

FRACARRO

CT-BUS

**COMBINATORE TELEFONICO PSTN
(GSM CON MOD-GSM)**

MANUALE INSTALLATORE



INDICE

	Avvertenze	pag.3
1	Descrizione	pag.3
2	Installazione	
2.1	Collegamento alla linea telefonica PSTN	pag.5
2.2	Installazione del MOD-GSM	pag.5
2.3	Installazione a bordo centrale	pag.6
2.4	Installazione nel MOD-BOX	pag.6
3	Programmazione	pag.6
3.1	Acquisizione modulo CT-BUS da TASTIERA T8N	pag.7
3.2	Cancellazione modulo CT-BUS	pag.7
3.3	Configurazione modulo CT-BUS	pag.7
4	Programmazione canali	pag.8
4.1	Tipo canali	pag.8
4.2	Eventi attivanti	pag.8
4.3	Messaggi vocali/SMS	pag.9
4.4	Ritardo attivazione	pag.11
4.5	Ripetizione	pag.11
4.6	Cicli	pag.11
4.7	Nome	pag.11
4.8	Copia su	pag.11
5	Programmazione rubrica	pag.11
5.1	Inserimento numero	pag.11
5.2	Canali attivanti	pag.11
5.3	Nome	pag.11
5.4	Copia su	pag.11
6	Messaggi vocali personalizzati	pag.12
6.1	Ascolto messaggi vocali	pag.12
6.2	Registrazione messaggi vocali	pag.12
6.3	Messaggio di area	pag.12
7	Opzioni telefoniche	pag.12
7.1	Modalità richiesta credito	pag.13
7.2	Richiesta credito automatico	pag.13
7.3	Richiesta credito personalizzato	pag.13
8	Opzioni telegestione	pag.13
9	Programmazione canali digitali	pag.14
9.1	Protocollo	pag.14
9.2	Codice impianto, eventi, rapporto	pag.14
9.3	Intervallo test e orario test	pag.15
9.4	Cicli	pag.15
9.5	Nome	pag.15
9.6	Copia su	pag.15
10	Programmazione tramite tastiera T8N del canale telecomando	pag.15
10.1	Uscita	pag.15
10.2	Interfaccia	pag.15
10.3	Nome	pag.15
10.4	Copia su	pag.15
11	Programmazione via software	pag.15
12	Telegestione	pag.15
12.1	Configurazione Telegestione	pag.15
12.2	Telegestione vocale	pag.15
12.3	Telegestione SMS	pag.16
12.4	Modifica richiesta credito in telegestione	pag.17
13	Test della configurazione	pag.17
13.1	Test canale	pag.18
13.2	Test ricezione DTMF	pag.18
13.3	Credito residuo SIM	pag.18
13.4	Verifica segnale GSM	pag.18
13.5	Versione software	pag.18
13.6	Verifica memoria eventi	pag.18
14	Esclusione	pag.19
15	Reset combinatore	pag.19
16	Specifiche tecniche	pag.19
	Programmazione Rapida da tastiera T8N	pag.20

AVVERTENZE PER LA SICUREZZA

L'installazione del prodotto deve essere eseguita da personale qualificato in conformità alle leggi e normative locali sulla sicurezza e nel rispetto del D.M. 37/08 (D.M. 22 gennaio 2008 n°37) e dei successivi aggiornamenti.

Avvertenze per l'installazione

In accordo con la direttiva europea 2004/108/EC (EMC), il prodotto deve essere installato utilizzando dispositivi, cavi ed accessori che consentano di rispettare i requisiti imposti da tale direttiva per le installazioni fisse.

Il prodotto deve essere collegato alla terra di protezione della rete telefonica PSTN, tenendo conto delle indicazioni riportate nel relativo capitolo del Manuale Installatore.

Il prodotto deve essere installato in un ambiente asciutto, all'interno di edifici.

Tenere fisicamente separati i fili a bassissima tensione, compresi quelli della batteria, dai fili a tensione di rete e/o da quelli della rete telefonica

IMPORTANTE:

Solo personale addestrato e autorizzato può intervenire sul prodotto, con lo scopo di effettuare le connessioni descritte nelle istruzioni d'uso.

In caso di guasto non tentate di riparare il prodotto altrimenti la garanzia non sarà più valida.

Un intervento su questo apparecchio può rendere accessibili parti a tensione pericolosa; ricordarsi quindi di staccare la rete telefonica prima di operare sul prodotto.

Si raccomanda di verificare periodicamente il corretto funzionamento del sistema d'allarme, tuttavia un sistema di allarme elettronico affidabile non evita intrusioni, rapine, incendi o altro, ma si limita a diminuire il rischio che tali situazioni si verifichino.

Il funzionamento del combinatore non può essere garantito in caso di limitazione e/o problematiche dovute a difettosità nel servizio offerto dal gestore di rete.

CONFORMITÀ ALLE DIRETTIVE EUROPEE

Il prodotto è conforme alle norme EN50130-4, EN61000-6-3, EN55022, EN301489-1,V1.3.1, EN301489-7 V1.1.1, EN301511 V7.0.01, EN60950-1.

Con la presente Fracarro Radioindustrie SpA dichiara che il prodotto è conforme ai requisiti essenziali ed alle altre disposizioni pertinenti stabilite dalla direttiva 1999/5/EC (RTTE - Apparatı radio e terminali di telecomunicazione).

COMBINATORE TELEFONICO CT-BUS

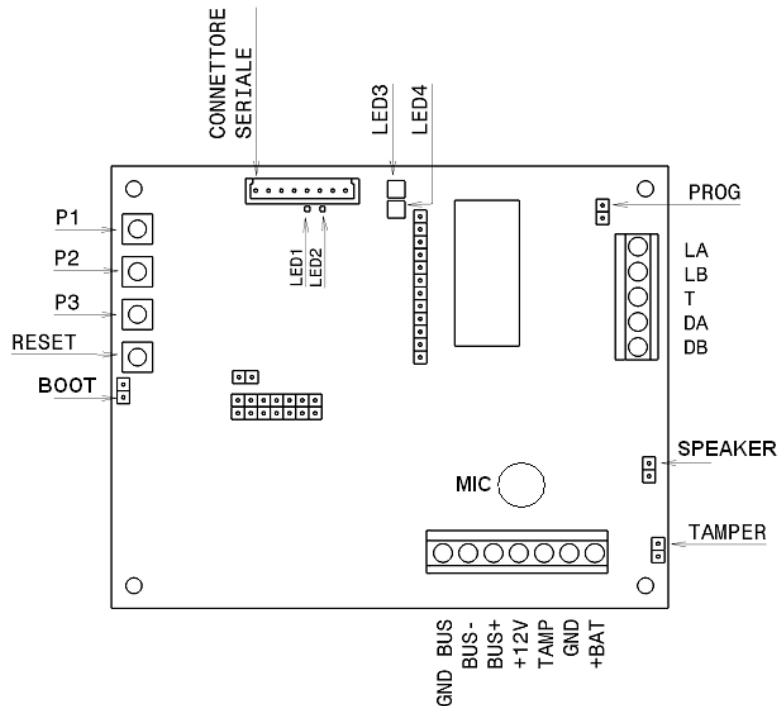
1 -DESCRIZIONE

Il CT-BUS è un combinatore telefonico digitale, con sintesi vocale integrata, per la trasmissione su linea telefonica PSTN di informazioni relative agli allarmi e allo stato dell'impianto. Inserendo un modulo aggiuntivo è possibile trasformare il CT-BUS in un combinatore PSTN / GSM oppure solo GSM. Il collegamento con la centrale DEFENDER avviene via BUS e la programmazione può avvenire da tastiera T8N o da PC. Il collegamento tramite bus alla centrale d'allarme permette il continuo scambio di informazioni tra i due dispositivi permettendo alla centrale di gestire al meglio tutti gli eventi d'allarme e al combinatore di scambiare informazioni sul corretto funzionamento alla centrale.

Di seguito si riportano tutte le caratteristiche del sistema CT-BUS:

- 32 Canali di comunicazione espandibili a 40 con il modulo GSM;
- 64 Numeri di telefono memorizzabili in rubrica;
- 8 Messaggi preregistrati e componibili mediante vocabolario da 183 parole;
- 8 Messaggi registrabili;
- Canali configurabili come vocali, digitali, SMS e telecomando;
- 16 eventi attivanti per canale;
- Massimo 4 cicli;
- 9 Ripetizioni massime del messaggio;
- Opzioni attivabili: Controllo toni, controllo alzata, controllo linea, controllo campo GSM, codice di conferma DTMF con eventuale blocco delle chiamate, blocco delle chiamate programmabile in caso di ripristino dell'allarme;
- Segnalazione di intensità di campo GSM sul display della centrale;
- Verifica credito residuo e scadenza SIM con generazione di un allarme;
- Telegestione della centrale e del combinatore via toni DTMF e/o SMS;
- Possibilità di limitare l'accesso in telegestione ai soli numeri in rubrica;
- Blocco/Sblocco chiavi elettroniche della centrale;
- Possibilità di inviare comandi avanzati come stringa DTMF in telegestione;
- Richiamata di sicurezza;

- Prefisso per la selezione su PSTN;
- Possibilità di avere una batteria tampone (2 morsetti + fast-on su sacchetto accessori);
- Possibilità di generare autonomamente un allarme di mancata comunicazione su bus.



DESCRIZIONE PULSANTI E CONNETTORI

Nome	Funzione
P1	Acquisizione del modulo in centrale
P2	Registrazione messaggio (mantenere premuto)
P3	Pulsante P3
RESET	Pulsante Reset
BOOT	Jumper per l'aggiornamento firmware
SERIALE	Attacco cavo seriale
PROG	Non utilizzato
SPEAKER	Connettore speaker
TAMPER	Connettore Tamper ausiliario
MIC	Microfono

DESCRIZIONE MORSETTIERE

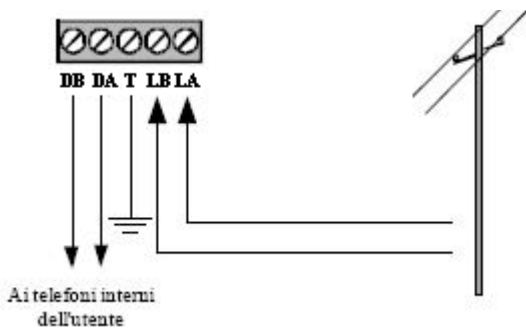
Nome	Funzione
GND BUS	Ground
BUS -	BUS di comunicazione
BUS +	BUS di comunicazione
+12V	Tensione di alimentazione via BUS
TAMP	Uscita Tamper CT-BUS
GND	Ground
+BAT	Ingresso batteria tampone
LA	Linea telefonica entrante
LB	Linea telefonica entrante
T	Riferimenti di terra
DA	Linea telefonica derivata
DB	Linea telefonica derivata

DESCRIZIONE LED

LED3	Acceso	Errore di comunicazione tra combinatore e centrale;
	Spento	Errore di comunicazione tra combinatore e centrale;
	Lampeggiante	Condizione di corretto funzionamento.
LED4	Acceso	Il combinatore è correttamente acquisito;
	Spento	Il combinatore è non acquisito o escluso;
	Lampeggiante	
LED2	Acceso	Modalità di registrazione del messaggio vocale (tasto P2 premuto)
	Spento	Condizione di corretto funzionamento.
	Lampeggiante	Il combinatore è in attesa della pressione del tasto P2 per l'inizio della registrazione del messaggio vocale.
LED1	Acceso	Condizione di non corretto funzionamento.
	Spento	Condizione di non corretto funzionamento.
	Lampeggiante	Condizione di corretto funzionamento.

2 - INSTALLAZIONE

Il combinatore telefonico CT-BUS può essere installato a bordo di una centrale d'allarme DEFENDER oppure come dispositivo stand alone all'interno del MOD-BOX. In ambedue i casi il collegamento avviene via bus.

2.1- Collegamento alla linea telefonica PSTN:

2.2 - Installazione del MOD-GSM

Il combinatore telefonico PSTN CT-BUS può essere trasformato in un sistema GSM semplicemente sovrapponendo, come da disegno, il MOD-GSM alla scheda del combinatore.

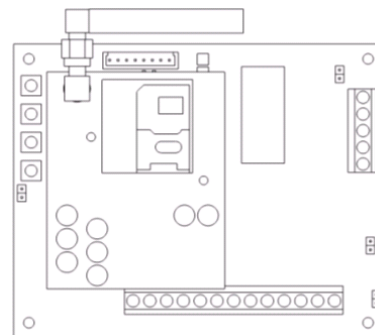
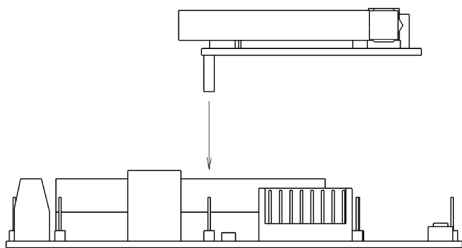


FIG. 3 e 4

Si consiglia di installare il combinatore a monte di tutti gli apparecchi telefonici dell'utenza al fine di garantire allo stesso una linea telefonica sempre libera in caso di allarme.

NOTA:

Prima di installare il combinatore disalimentare la centrale;

Non installare il combinatore con il modulo GSM all'interno di centrali con supporto in metallo.

Prima di installare il combinatore CT-BUS verificare che l'area di installazione sia coperta da un buon livello del campo GSM.

Prima di installare la SIM disalimentare il combinatore

2.3 - Installazione a bordo centrale

In questo tipo di installazione il combinatore viene alloggiato sotto alla scheda principale della centrale:

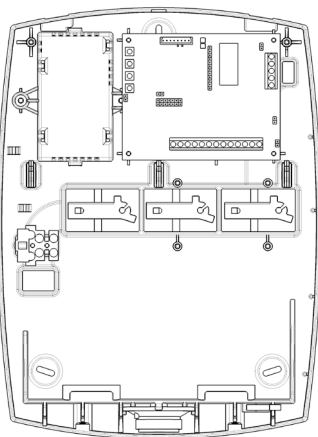


FIG. 5

- Rimuovere le viti di fissaggio della scheda madre della centrale;
- Alzare la scheda madre;
- Assicurare il combinatore CT-BUS al fondo della centrale utilizzando le viti in dotazione;
- Collegare il combinatore al bus della centrale e alla linea telefonica PSTN (se presente);
- Assicurare la scheda madre della centrale al fondo della stessa.

2.4 - Installazione nel MOD-BOX

Questo tipo di installazione viene consigliato quando il luogo di installazione della centrale non sia coperto da un livello di campo GSM adeguato:

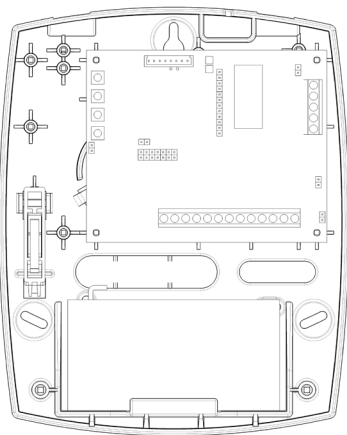


FIG. 6

- Installare il contatto antistrappo (opzionale) sul fondo del MOD-BOX e collegarlo al jumper Tamper (Fig.1) del combinatore
- Assicurare il combinatore CT-BUS al fondo del MOD-BOX utilizzando le viti in dotazione;
- Collegare la batteria tampone BT1.1 (12V – 1.2Ah)
- Collegare il combinatore al bus della centrale e alla linea telefonica PSTN (se presente)
- Richiudere il MOD-BOX utilizzando le viti in dotazione

3 - PROGRAMMAZIONE

Il combinatore riceve gli eventi dalla centrale e, in base alla programmazione, invia le informazioni ai numeri programmati in rubrica telefonica.

Per ogni canale di comunicazione viene generata una sequenza di chiamate di allarme che viene ripetuta per il numero di cicli definiti dall'utente.

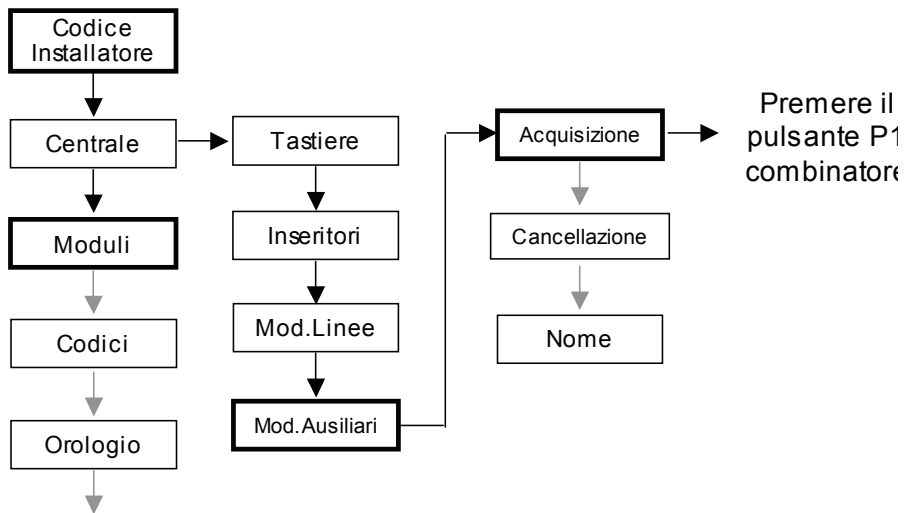
Il combinatore CT-BUS può essere programmato tramite tastiera T8N o tramite Programmer Sicurezza.

3.1 - Acquisizione modulo CT-BUS da TASTIERA T8N

ATTENZIONE: Per evitare danneggiamenti non cortocircuitare il ponticello PROG quando il combinatore sia collegato alla linea telefonica PSTN.

Il combinatore telefonico CT-BUS viene riconosciuto da tutte le centrali DEFENDER come un modulo ausiliario e, come tale, dev'essere acquisito.

Seguire il seguente schema a blocchi per effettuare l'operazione di acquisizione, premendo alla fine il pulsante P1:



Dopo aver premuto il pulsante P1 la tastiera confermerà l'acquisizione del combinatori visualizzando Mod.Acquisiti=1. A questo punto è possibile uscire dal menu premendo X ed il combinatori può essere configurato come indicato nei paragrafi successivi.

3.2 - Cancellazione modulo CT-BUS

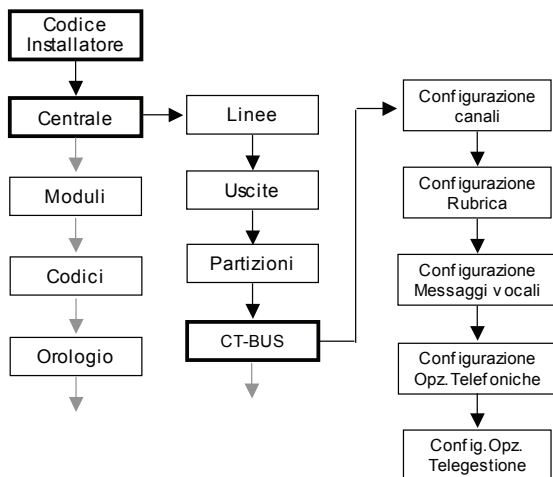
Il CT-BUS può essere rimosso dai dispositivi della centrale Defender tramite menu installatore come indicato nella figura precedente, alla voce Moduli – Moduli ausiliari – Cancellazione – CT BUS 0

3.3 - Configurazione modulo CT-BUS

Una volta acquisito il combinatori si passa alla fase di programmazione. Deve essere impostato almeno un canale di allarme con almeno un evento attivante ed un messaggio associato, e deve essere inserito almeno un numero in rubrica associato al canale d'allarme.

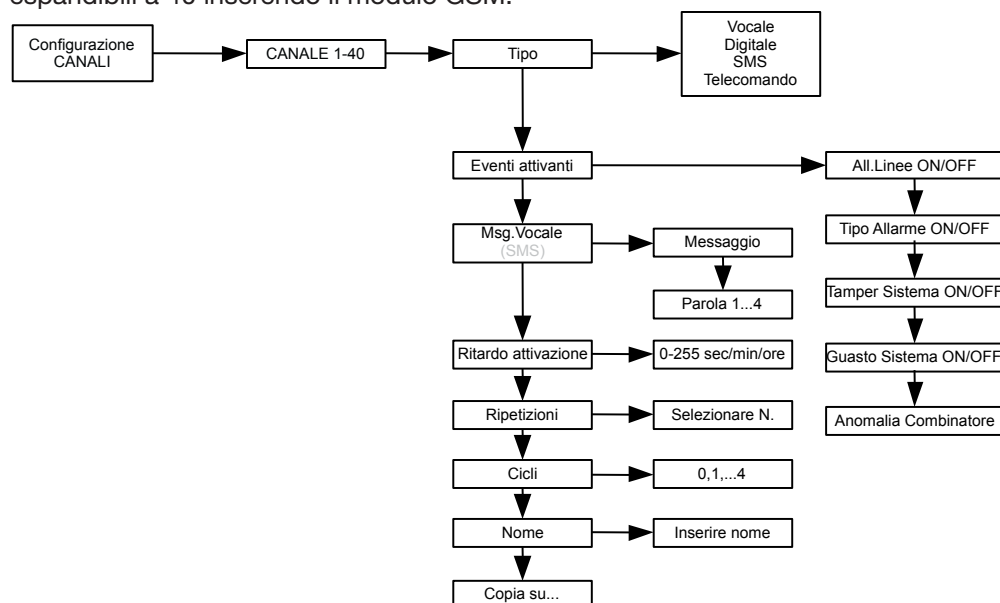
La programmazione può avvenire direttamente da tastiera T8N o da PC tramite Programmer Sicurezza. Per la programmazione da PC si faccia riferimento al manuale del Programmer Sicurezza.

Alla fine del manuale è riportato un esempio di programmazione.



4 - PROGRAMMAZIONE CANALI

Il combinatore dispone di 32 canali liberamente programmabili per la gestione degli allarmi del combinatore e di centrale espandibili a 40 inserendo il modulo GSM.



ATTENZIONE: il canale num. 40 deve restare libero per le richieste di credito residuo.

4.1 - Tipo canale

Ogni canale può essere programmato per l'invio di messaggi vocali, digitali, SMS o telecomando:

- **Vocale:** Il combinatore invia un messaggio vocale a tutti i numeri associati canale di comunicazione che ha generato l' evento di allarme;
- **Digitale:** Il combinatore invia il messaggio digitale relativo al canale di comunicazione che ha rilevato l'evento d'allarme. Un canale digitale non viene interrotto dal ripristino dell'allarme e la conferma della ricezione del messaggio è prevista dal protocollo di comunicazione .
- **SMS:** Il combinatore invia un messaggio SMS a tutti i numeri associati al canale di comunicazione che ha generato l'evento d'allarme;
- **Telecomando:** Questo tipo di canale consente di attivare un'uscita della centrale (impostata come Manuale) quando un numero telefonico associato a questo canale contatta il combinatore sia da rete PSTN che GSM.

ATTENZIONE: L'invio di messaggi SMS è abilitato solo in presenza del modulo GSM

4.2 - Eventi attivanti

Per ogni canale di comunicazione dovranno essere definiti tutti gli eventi attivanti vale a dire quali eventi d'allarme o di sistema devono attivare il canale.

I suffissi ON e OFF indicano rispettivamente CENTRALE INSERITA e CENTRALE DISINSERITA.

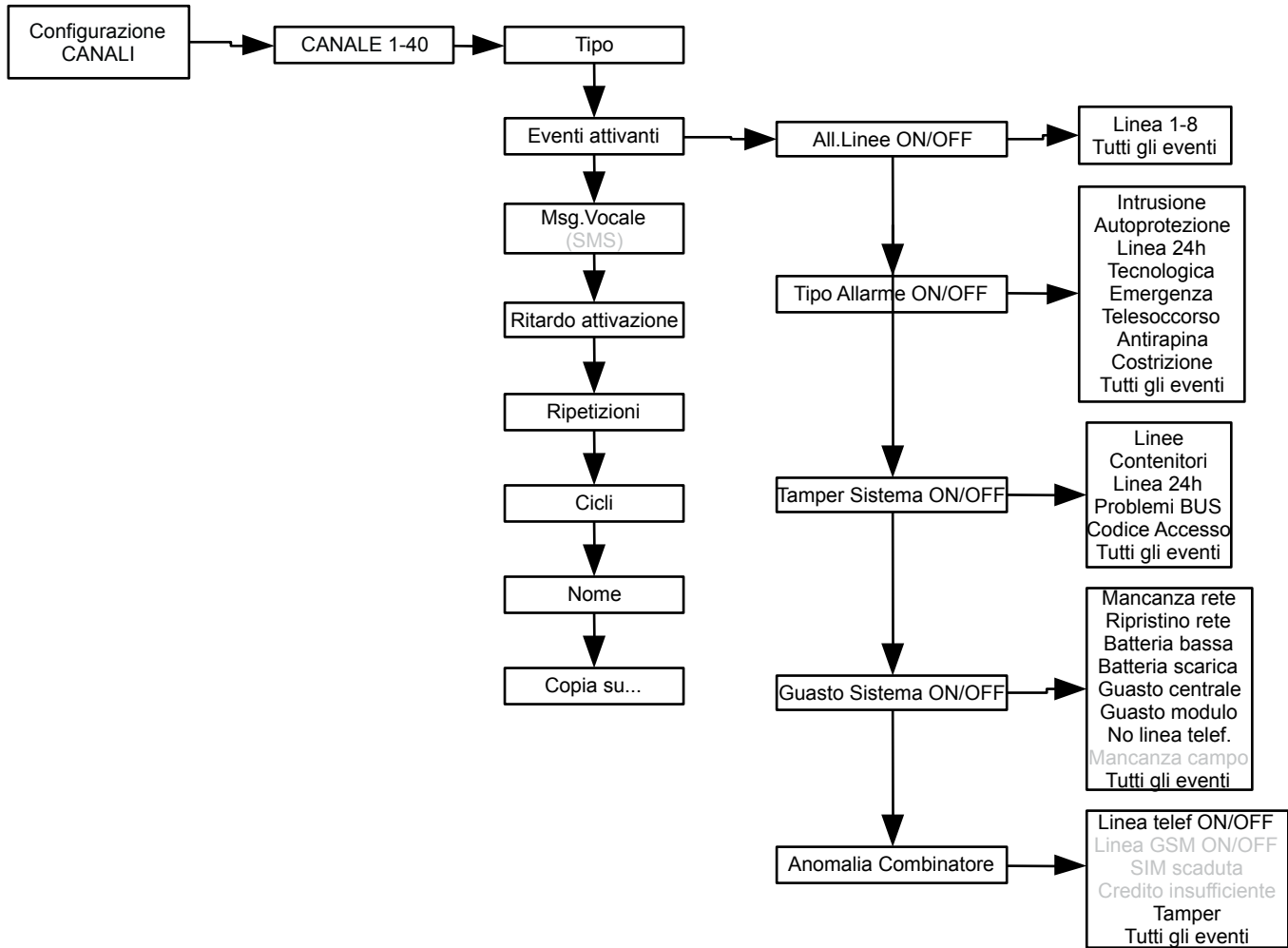
Allarme intrusione linee OFF/ON: Il combinatore attiva il canale associato quando una o più linee della centrale vengono sbilanciate a centrale disinserita/inserita; nel sottomenu si devono selezionare quali linee attivano questo canale.

Tipo allarme OFF/ON: Il combinatore attiva il canale associato quando viene generato un allarme di tipo intrusione, auto-protezione, ecc.. a centrale disinserita/inserita; nel sottomenu si devono selezionare quali allarmi attivano questo canale.

Tamper sistema OFF/ON: Il combinatore attiva il canale associato quando viene rilevato un tentativo di manomissione a centrale disinserita/inserita; nel sottomenu si devono selezionare quali allarmi tamper attivano questi canali.

Guasto sistema OFF/ON: Il combinatore attiva il canale associato quando viene rilevato un guasto nel sistema a centrale disinserita/inserita; nel sottomenu si devono selezionare quali tipi di guasto attivano questo canale.

Anomalia combinatore: Il combinatore attiva il canale associato quando viene rilevata un anomalia di funzionamento; nel sottomenu si devono selezionare quali tipi di anomalie attivano questo canale.



NOTE:

TAMPER SISTEMA - LINEE: Il combinatore attiva il canale associato quando una o più linee della centrale generano un evento di tamper (solo se la linea è programmata a doppio bilanciamento);

MANCANZA RETE: Il combinatore attiva il canale associato quando la centrale d'allarme genera l'evento "Mancanza rete" dopo il tempo impostato nel menu installatore Centrale – Varie – Ritardo Rete el.;

SIM scaduta: Il combinatore attiva il canale associato non appena viene rilevato l'evento di SIM scaduta, dopo la data impostata sul menu Opzioni telefoniche – Scadenza SIM;

Credito insufficiente: Il combinatore attiva il canale associato non appena il credito residuo della scheda SIM scenda sotto il valore impostato sul menu Opzioni telefoniche – Allarme Credito;

Mancanza Campo GSM: Il valore di soglia dell'allarme del campo GSM non è nullo quindi, in questa condizione, il combinatore potrebbe inviare messaggi SMS.

Gli allarmi riferiti al GSM e alla SIM sono disponibili solo se è installato il MOD-GSM.

4.3 - Messaggi vocali/ SMS

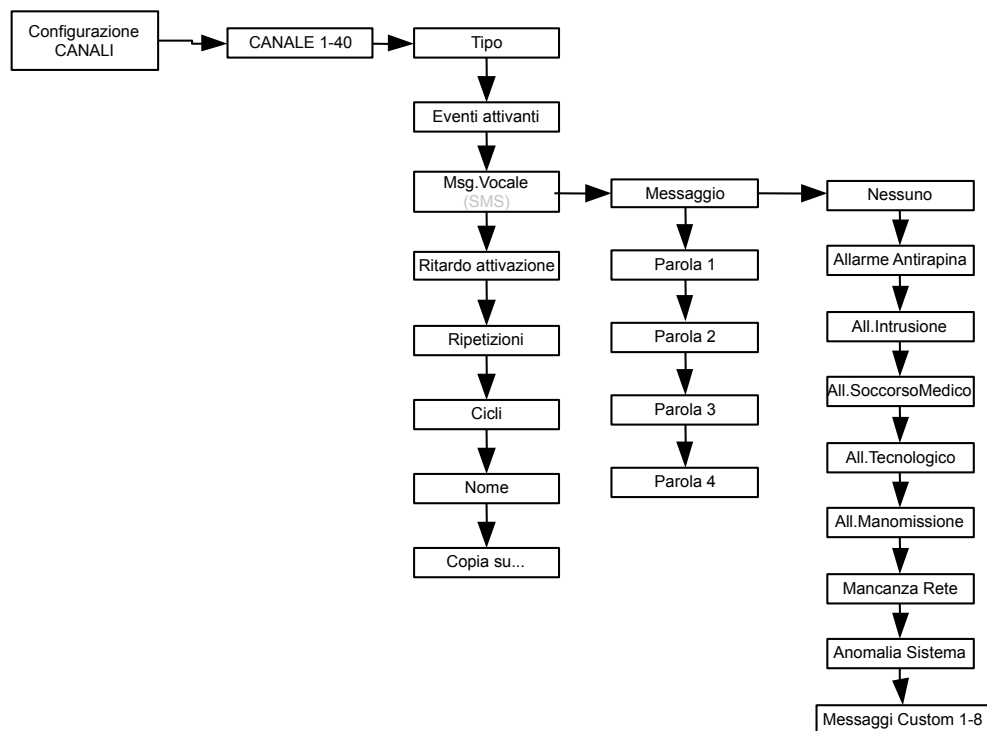
Per ogni canale vocale deve essere impostato un messaggio vocale a scelta tra i seguenti:

- Messaggio vocale preregistrato;
- Messaggio custom registrabile;
- Messaggio vocale preregistrato + 4 parole selezionabili da un vocabolario;
- Messaggio custom registrabile + 4 parole selezionabili da un vocabolario;

La possibilità di inserire 4 parole alla fine del messaggio permette di comunicare all'utente finale delle ulteriori informazioni sul tipo di allarme o sulla collocazione dello stesso.

In caso di canale tipo SMS (se installato il MOD-GSM) sarà possibile impostare il testo del messaggio SMS invece di assegnare un messaggio vocale. Il testo ha lunghezza massima 160 caratteri.

Seguire lo schema a blocchi riportato di seguito per scegliere la prima parte del messaggio vocale che potrà essere preregistrata oppure personalizzabile (custom 1-8, vedi capitolo MESSAGGI VOCALI PERSONALIZZATI).



Nella tabella di seguito è elencato l'intero vocabolario di parole che possono essere aggiunte al Messaggio vocale.

N.	Parola	N.	Parola	N.	Parola	N.	Parola
1	UNO	47	BARRIERA	93	INCENDIO	139	RETRO
2	DUE	48	BASSA	94	INGRESSO	140	RICAMBI
3	TRE	49	BATTERIA	95	INSERIRE	141	RICONOSCIUTO
4	QUATTRO	50	CAMBIO	96	INSTALLATORE	142	RILEVATORE
5	CINQUE	51	CAMERA	97	INTERFERENZA	143	RIPRISTINO
6	SEI	52	CAMERETTA	98	IRRIGAZIONE	144	RITARDATA
7	SETTE	53	CANALE	99	LAMPIONE	145	SALDATURA
8	OTTO	54	CANCELLO	100	LATO	146	SALOTTO
9	NOVE	55	CANTINA	101	MANUALE	147	SATELLITE
10	DIECI	56	CARICO	102	MASTER	148	SCALA
11	UNDICI	57	CENTRALE	103	MEDICO	149	SCARICO
12	DODICI	58	CHIAVE	104	MENO	150	SECONDO
13	TREDICI	59	CODICE	105	MONTAGGIO	151	SEMINTERRATO
14	QUATTORDICI	60	COLLAUDO	106	LINEA	152	SENSORE
15	QUINDICI	61	COMANDO	107	MAGAZZINO	153	SETTORE
16	SEDICI	62	COMMERCIALE	108	MANCANZA	154	SOCCORSO
17	DICIASSETTE	63	COMUNE	109	MANSARDA	155	SOFFITTA
18	DICIOTTO	64	COMUNICAZIONE	110	MURO	156	SOGGIORNO
19	DICIANNOVE	65	CONFIGURAZIONE	111	NON	157	SPENTA
20	VENTI	66	CONSENTITO	112	NORD	158	STUDIO
21	VENTUNO	67	CORRIDOIO	113	NOTTE	159	SUD
22	TRENTA	68	CREDITO	114	NUMERO	160	TAMPER
23	TRENTUNO	69	CUCINA	115	OFF	161	TASTIERA
24	QUARANTA	70	DIREZIONE	116	ON	162	TAVERNA
25	QUARANTUNO	71	DISATTIVAZIONE	117	ORARIO	163	TECNICO
26	CINQUANTA	72	E	118	ORE	164	TEMPERATURA
27	CINQUANTUNO	73	ELETTRICA	119	OVEST	165	TERRA
28	SESSANTA	74	EMERGENZA	120	PANICO	166	TERRAZZA

29	SETTANTA	75	ESAURITO	121	PARTIZIONE	167	TERZO
30	OTTANTA	76	ESCLUSA	122	PARZIALE	168	TETTO
31	ZERO	77	ESCLUSIONE	123	PAVIMENTO	169	UFFICIO
32	ACCESA	78	EST	124	PERCENTO	170	UMIDITA
33	ACCETTAZIONE	79	FALSA	125	PERIFERICA	171	USCITA
34	ALIMENTAZIONE	80	FALSO	126	PERIMETRALE	172	UTENTE
35	ALLAGAMENTO	81	FINESTRA	127	PIANEROTTOLO	173	VECCHIO
36	ALLARME	82	FINITO	128	PIANO	174	VENDITE
37	ANTI	83	FRONTE	129	PORTA	175	ZONA
38	AMMINISTRATORE	84	FUMO	130	PRESSIONE	176	ANOMALIA
39	AMMINISTRAZIONE	85	FUOCO	131	PRIMO	177	ATTENZIONE
40	APERTA	86	FURTO	132	PRODOTTO	178	SCADENZA
41	AREA	87	GARAGE	133	PRODUZIONE	179	DI
42	ATTIVA	88	GAS	134	PROGRAMMATORE	180	SISTEMA
43	ATTIVAZIONE	89	GIARDINO	135	RAPINA	181	IMPIANTO
44	AUTOMATICA	90	GIORNO	136	REINCLUSIONE	182	NOVANTA
45	AUTOTEST	91	GRADI	137	REPARTO	183	CENTO
46	BAGNO	92	HOME	138	RETE		

4.4 - Ritardo attivazione

Impostare il tempo di ritardo di attivazione del canale di comunicazione dalla generazione dell'evento attivante. Il tempo può essere modificato da un minimo di 0 secondi a un massimo di 255 ore.

4.5 - Ripetizione

Impostare il numero di ripetizioni del messaggio vocale. Il numero di ripetizioni può essere impostato da un minimo di 2 a un massimo di 9.

ATTENZIONE: In accordo con le normative in vigore per quanto riguarda l'occupazione della linea telefonica per combinatori telefonici il messaggio vocale, comprensivo di ripetizioni, non deve durare più di 1 minuto.

4.6 - Cicli

Impostare il numero di volte in cui il ciclo di chiamate deve essere ripetuto. Possono essere impostati fino a un massimo di quattro cicli. Il tempo che intercorre tra un ciclo di chiamate e il successivo cresce di un minuto per ogni ciclo impostato.

4.7 - Nome

E' possibile impostare un nome per il canale di comunicazione

4.8 - Copia su

Copiare tutte le impostazioni di un singolo canale in un altro canale.

5 - PROGRAMMAZIONE RUBRICA

Il combinatore dispone di 64 posizioni per memorizzare numeri in rubrica e ad ogni numero in rubrica possono essere associati uno o più canali d'allarme. **ATTENZIONE: la posizione 64 deve restare libera per le configurazioni della richiesta del credito residuo.**

5.1 - Inserimento del numero

Inserire i numeri telefonici, che dovranno essere contattati dal combinatore, nella rubrica.

ATTENZIONE: Se viene inserito un numero telefonico preceduto dal prefisso +39 (0039) questo verrà contattato solamente dalla rete GSM, se è installato il MOD-GSM.

5.2 - Canali attivanti

Ai numeri telefonici inseriti devono essere associati uno o più canali d'allarme precedentemente programmati.

In questo modo il numero in rubrica verrà contattato non appena uno dei canali attivanti associati entra in una condizione d'allarme.

Chiamata di scurezza: non utilizzato

5.3 - Nomi

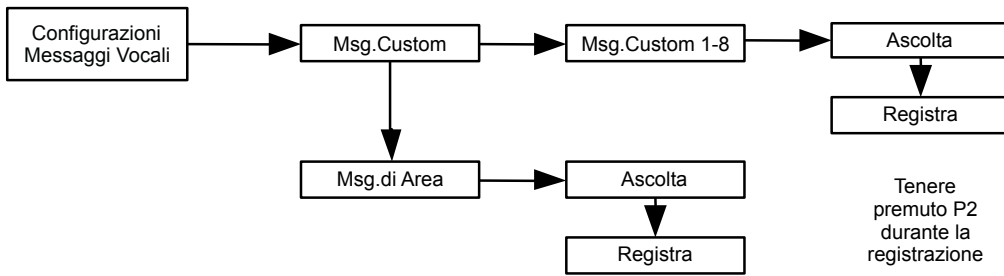
E' possibile associare un nome al numero telefonico inserito

5.4 - Copia su

Copiare tutte le impostazioni dei canali attivanti di un singolo numero telefonico in un altro numero telefonico.

6 - MESSAGGI VOCALI PERSONALIZZATI

Il CT-BUS dispone di 8 messaggi custom registrabili dall'utente e 1 messaggio di area che, se registrato, viene riprodotto dopo il messaggio impostato sul canale.



6.1 - Ascolto messaggi vocali

Selezionare il messaggio e poi selezionare la voce Ascolta per ascoltare il messaggio precedentemente registrato. Collegare lo speaker sul connettore Speaker del CT-BUS

6.2 - Registrazione messaggi vocali

Selezionare il messaggio e poi selezionare la voce Registra per registrare il messaggio personalizzato. Avvicinarsi al combinatore e premere il pulsante P2 del combinatore CT-BUS per tutta la durata della registrazione. Il microfono è installato sulla scheda del CT-BUS.

ATTENZIONE: Il messaggio vocale ha una durata massima di 8 secondi.

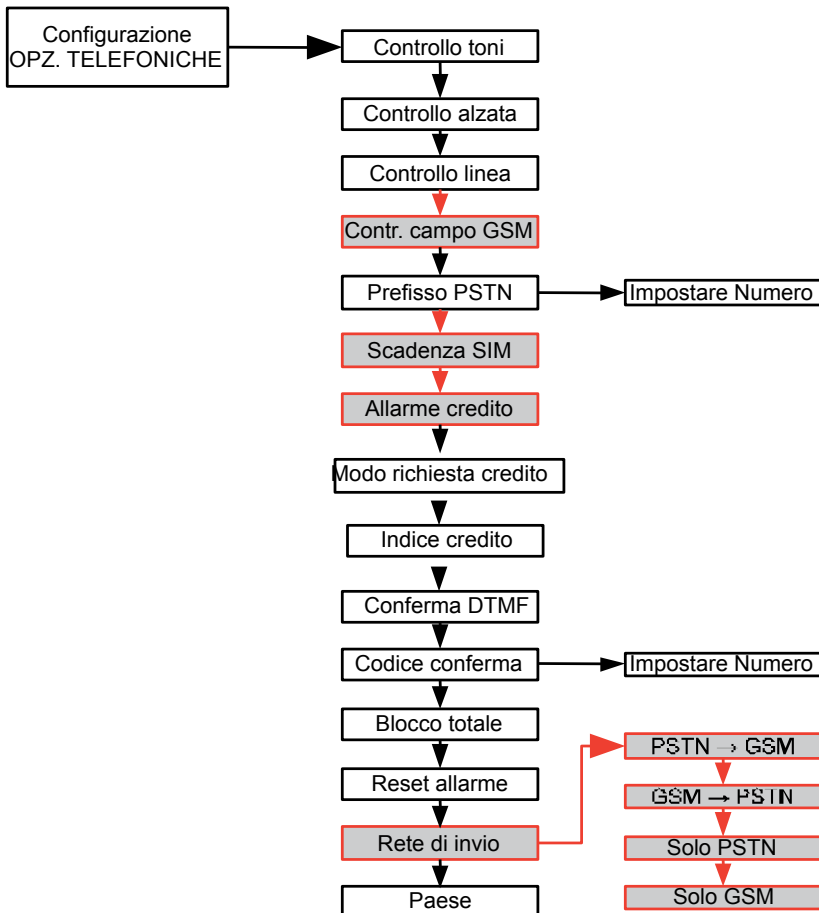
6.3 - Messaggio di area

Il "Messaggio di area" è un messaggio che viene utilizzato per la registrazione dell'indirizzo dell'impianto e viene automaticamente riprodotto al termine del messaggio associato al canale.

Per la registrazione selezionare Registrazione e mantenere premuto il tasto P2 per tutta la durata della registrazione.

7 - OPZIONI TELEFONICHE

Di seguito viene riportato il menu di configurazione delle "opzioni telefoniche" che definiscono le modalità mediante le quali il combinatore si interfaccia alle reti telefoniche PSTN e GSM (se installato il MOD-GSM):



Controllo toni: Questa opzione definisce se il combinatore deve interpretare o meno i toni che provengono dalla linea telefonica (libero, occupato...).

Controllo alzata: se attiva, il combinatore attende che l'utente chiamato risponda alla telefonata prima di riprodurre il messaggio vocale. Inoltre permette di verificare al combinatore se la chiamata è andata a buon fine.

Controllo linea: Se attiva permette al combinatore di monitorare costantemente la presenza della linea telefonica (ed eventualmente generare una condizione di allarme); disattivare se non è presente la linea PSTN

Controllo campo GSM: Se attiva permette al combinatore di monitorare costantemente la presenza della linea GSM (ed eventualmente generare una condizione di allarme).

Prefisso PSTN: Si imposta il prefisso PSTN digitando un numero 0..9. Funzione utile quando il combinatore viene collegato a valle di un centralino telefonico ed è necessario comporre un numero per la linea esterna.

Scadenza SIM: Riportare la data di scadenza della scheda SIM. Una volta raggiunta tale data il combinatore genera un evento d'allarme.

Allarme credito: Riporta la soglia di credito residuo sotto la quale il combinatore genera un evento d'allarme.

Modo richiesta credito: permette di decidere in che modo il combinatore richiede il credito residuo all'operatore.

Indice credito: numero che indica al combinatore da quale carattere cominciare il parsing del messaggio (non modificare se la richiesta credito è automatica).

Conferma DTMF: Se attivata, questa opzione permette all'utente contattato di inserire il "Codice conferma" per bloccare il ciclo delle chiamate.

Codice conferma: Digitare il codice che permette di bloccare il ciclo delle chiamate (di default è impostato a 555).

Blocco totale: blocca l'intero ciclo di chiamate quando venga digitato il "Codice conferma"; se non attivata, il "codice conferma" blocca solo il ciclo relativo all'utente che ha digitato il codice.

Reset allarme: Se attivata, questa funzione permette blocca il ciclo delle chiamate quando l'evento di allarme rientra.

ATTENZIONE: Se durante il tempo di allarme viene disinserita la centrale, verrà fermato il ciclo delle chiamate a prescindere dal fatto che la funzione "reset allarme" sia attiva o meno.

Rete di invio: Permette di scegliere la priorità di una rete rispetto ad un'altra e la possibilità di utilizzo della sola rete GSM oppure della sola rete PSTN.

Voce	Funzione
PSTN -> GSM	Utilizzo combinato delle reti telefoniche PSTN e GSM, in questo caso viene data la priorità alla rete PSTN;
GSM -> PSTN	Utilizzo combinato delle reti telefoniche PSTN e GSM, in questo caso viene data la priorità alla rete GSM;
Solo PSTN	Viene utilizzata la rete solo la rete PSTN;
Solo GSM	Viene utilizzata la rete solo la rete GSM;

ATTENZIONE: Se si utilizzano entrambe le reti PSTN e GSM i cicli delle chiamate verranno effettuati dalle due reti in maniera alternata a cominciare dalla rete prioritaria.

7.1 - Modalità di richiesta credito

Per poter visualizzare correttamente il credito residuo del combinatore bisogna innanzitutto impostare un valore in ALLARME CREDITO, nel menu OPZIONI TELEFONICHE. Esempio: allarme credito 1 = 1 euro.

7.2 - Modo richiesta credito automatico

In OPZIONI TELEFONICHE entrare in MODO RICHIESTA CREDITO e selezionare AUTOMATICO (deve essere spuntato).

A questo punto, entrando in programmazione con il CODICE UTENTE, CT-BUS 0, OPZIONI TELEFONICHE, CREDITO SIM sarà possibile visualizzare sul display della tastiera il credito.

7.3 - Modo richiesta credito personalizzato

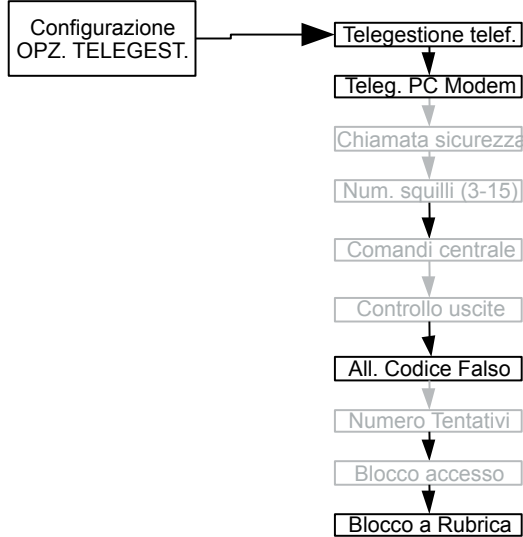
In OPZIONI TELEFONICHE entrare in MODO RICHIESTA CREDITO e selezionare PERSONALIZZATO (deve essere spuntato). Questo tipo di richiesta necessita di ulteriori programmazioni a seconda dell'operatore scelto: nel menu canali, entrare in CANALE 40 ed impostare, a seconda dell'operatore, se la richiesta di credito residuo deve essere effettuata tramite chiamata VOCALE o SMS (TIPO CANALE). Nel caso di richiesta tramite SMS è necessario impostare il testo del messaggio entrando in TESTO SMS (all'interno del sottomenu CANALE 40). Per inserire il numero da chiamare bisogna entrare in RUBRICA, NUMERO 64 ed inserire il numero di telefono che l'operatore usa per ricevere le richieste di credito residuo.

Per una corretta visualizzazione del credito con la richiesta personalizzata è necessario infine inserire il corretto indice del credito. Il parsing del messaggio ricevuto dall'operatore può contenere diversi numeri; è possibile indicare al combinatore da quale carattere cominciare il parsing del messaggio. Il combinatore quindi estrarrà il primo numero decimale ricevuto da quel punto in poi e quindi tale valore sarà visualizzato come credito residuo. Per inserire l'indice del credito è necessario inserire il valore corretto alla voce INDICE CREDITO. A questo punto, entrando in programmazione con il CODICE UTENTE, CT-BUS 0, OPZIONI TELEFONICHE, CREDITO SIM sarà possibile visualizzare sul display della tastiera il credito residuo della SIM.

Esempio: se l'operatore risponde alla richiesta di credito con un messaggio del tipo "Il tuo credito disponibile al 13-02-2013 alle 14:20 è 12.41 euro. Ultimo addebito 0.15 euro." l'INDICE DI CREDITO deve essere impostato a 54 in modo che il combinatore dia importanza solo ai numeri scritti dal carattere numero 54 in poi.

8 - OPZIONI TELEGESTIONE

E' possibile definire le "opzioni remote di centrale" che personalizzano il combinatore in termini di telegestione e telecontrollo:



Telegestione telefono: Abilita o meno la funzione di telegestione da telefono; oltre a questo, deve essere attivato il MASTER REMOTO nel menu Master.

Telegestione PC modem: non utilizzato.

Chiamata sicurezza: non utilizzato.

Numero squilli: Numero di squilli che la centrale deve sentire prima di permettere l'accesso remoto.

ATTENZIONE: Per quanto riguarda la rete GSM questo valore è impostato a 3.

Comandi centrale: funzione visualizzata solo se viene attivata la funzione "Telegestione telefono" e permette inserimento, disinserimento e consultazione dello stato della centrale da remoto.

Controllo uscite: funzione visualizzata solo se viene attivata la funzione "Telegestione telefono" e permette di attivare o meno un uscita da remoto.

Allarme codice falso: permette di inviare alla centrale un evento d'allarme quando il codice di identificazione dell'utente viene sbagliato per il numero di volte impostato nella voce "Numero tentativi".

Numero tentativi: funzione visualizzata solo se è attivata la funzione "Allarme codice falso" e indica il numero di volte in cui è possibile sbagliare il codice di accesso.

Blocco accesso: funzione visualizzata solo se viene attivata la funzione "Allarme codice falso" e permette il blocco di tutte le chiamate entranti per 10 minuti nel caso in cui si verifichi la condizione di "Allarme codice falso", una volta scaduto il numero di tentativi impostato.

Blocco a rubrica: Attivando questa funzione il combinatore risponde solamente a chiamate entranti originate dai soli numeri in rubrica. ATTENZIONE: Il combinatore deve identificare i numeri in entrata per cui su linea PSTN deve essere attivo il servizio CHI E'

9 - PROGRAMMAZIONE CANALI DIGITALI

Il combinatore telefonico permette di gestire un canale di comunicazione digitale per la supervisione del sistema di allarme da parte degli istituti di sorveglianza pertanto tutte le operazioni di configurazione dovranno essere effettuate in accordo con questo tipo di istituti. ATTENZIONE: I messaggi digitali vengono inviati solamente da rete PSTN

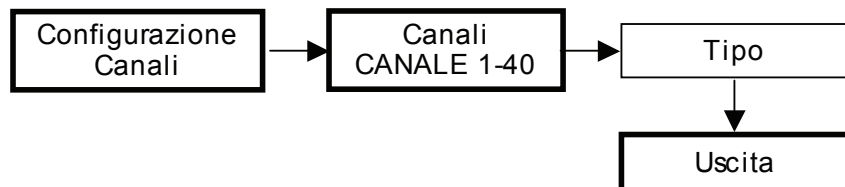
9.1 – Protocollo

Scegliere il tipo di protocollo di comunicazione tra Fast format e Contact ID

ATTENZIONE: Nel caso si voglia impostare come protocollo il Fast Format è possibile caricare delle impostazioni di default che potranno essere personalizzate. Una volta scelto il protocollo Fast Format premere il tasto e selezionare l'opzione "Carica Defaults?"

9.2 – Codice impianto, eventi e rapporto

Per ogni voce elencata che si desidera utilizzare si dovranno inserire dei codici di riconoscimento dati dall'istituto di sorveglianza. Le voci non utilizzate dovranno avere codice 0.



9.3 – Intervallo test e orario test

Questa funzione permette al combinatore di inviare un messaggio digitale all'istituto di sorveglianza ciclicamente allo scadere del tempo selezionato al fine di attestare la propria presenza in vita.

Su Orario test si può impostare l'orario in cui dovrà essere inviato il messaggio digitale di test.

9.4 – Cicli

Impostare il numero di volte in cui il combinatore ritenta l'invio del messaggio digitale nel caso in cui ci siano dei disturbi sulla rete telefonica.

9.5 – Nome

Impostare un nome per il canale di comunicazione.

9.6 – Copia su

Copiare tutte le impostazioni di un singolo canale in un altro.

10 – PROGRAMMAZIONE TRAMITE TASTIERA T8N DEL CANALE TELECOMANDO

Questo tipo di canale permette di attivare un'uscita della centrale quando il combinatore viene contattato da un numero telefonico (presente in rubrica).

Il canale telecomando viene attivato quando l'utente effettua un numero di squilli al combinatore minore di 2, al terzo squillo la chiamata entrante verrà interpretata come un'azione di telegestione.

10.1 – Uscita

Selezionare quali uscite della centrale d'allarme dovranno essere abilitate dal canale telecomando.

ATTENZIONE: Affinché un uscita della centrale possa essere telegestita è necessario che sia impostata come "manuale".

10.2 – Interfaccia

Con questa funzione è possibile specificare quale interfaccia utilizzare per attivare l'uscita:

PSTN: Il combinatore attiva l'uscita nel caso in cui lo squillo arrivi al numero di rete fissa;

GSM: Il combinatore attiva l'uscita nel caso in cui lo squillo arrivi al numero di rete mobile;

ATTENZIONE: E' possibile l'utilizzo congiunto delle due reti telefoniche.

10.3 – Nome

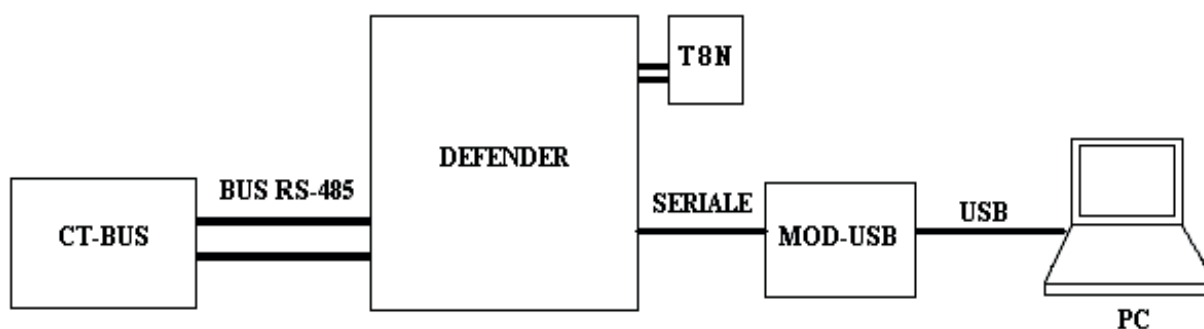
Impostare un nome per il canale di comunicazione

10.4 - Copia su..

Copiare tutte le impostazioni di un singolo canale in un altro.

11 – PROGRAMMAZIONE VIA SOFTWARE

Il combinatore telefonico CT-BUS è interamente programmabile dal software "Programmer sicurezza", di seguito si riporta lo schema di collegamento:



Il combinatore telefonico CT-BUS deve essere prima acquisito dalla centrale come indicato nel capitolo 4.1 dopodichè, una volta effettuato il collegamento con il PC, è possibile scaricare sul PC la configurazione della centrale e del combinatore.

12 – TELEGESTIONE

Il combinatore telefonico CT-BUS permette il telecontrollo della centrale DEFENDER via rete PSTN o GSM in maniera personalizzabile per ogni utente.

12.1 Configurazione Telegestione

Per abilitare la telegestione della centrale devono essere attivate le voci TELEGESTIONE TELEF. nelle Opzioni telegestione del CT-BUS e deve essere abilitato l'accesso remoto dell'utente (attivare la voce MASTER REMOTO nel menu Codici del menu Master).

Vedere il capitolo 9 per ulteriori configurazioni.

12.2 Telegestione vocale

Seguire la procedura riportata di seguito per eseguire il telecontrollo:

- Comporre il numero telefonico PSTN o GSM del combinatore CT-BUS;
- Dopo il numero di squilli impostato il combinatore risponde alla chiamata;
- Terminato il messaggio di benvenuto digitare il codice dell'utente;

ATTENZIONE:

Se la chiamata termina dopo la digitazione del codice utente verificare le configurazioni di telegestione come riportato precedentemente.

Eventualmente effettuare un test di ricezione toni DTMF per verificare che il combinatore riconosca il codice digitato: accedere al menu installatore, TEST – CT BUS 0 – RICEZIONE DTMF

NOTA: il tasto # digitato dopo il messaggio di benvenuto permette di cancellare ogni eventuale tono DTMF ricevuto dal CT-BUS. Può essere digitato sul telefono prima di digitare il codice d’accesso in modo da migliorare il riconoscimento del codice. Una volta eseguita l’identificazione una guida vocale illustrerà tutte le funzioni possibili

N.	Funzione	Note
1	Inserire parzialmente l’impianto	Se per l’utente sono definite delle partizioni e sono abilitate al controllo remoto, è possibile inserire le 8 partizioni premendo i corrispondenti tasti numerici;
2	Richiedere lo stato dell’impianto	Un messaggio in sintesi vocale restituisce lo stato della centrale per quanto riguarda l’area di pertinenza dell’utente: inserita, disinserita, inserita parzialmente e tutte le informazioni relative al tipo di allarme in corso;
4	Attivare un uscita	Se per l’utente sono definite delle uscite manuali è possibile l’attivazione delle stesse da remoto premendo il corrispondente tasto numerico;
5	Richiedere lo stato di un uscita	Se per l’utente sono definite delle uscite manuali è possibile richiedere il loro stato premendo il corrispondente tasto numerico;
6	Disattivare un uscita	Se per l’utente sono definite delle uscite manuali è possibile la disattivazione delle stesse da remoto premendo il corrispondente tasto numerico;
7	Funzioni avanzate	Possono essere inviati tutti i comandi descritti nella sezione “programmazione locale”;
8	Terminare la chiamata	Si interrompe la comunicazione con il sistema remoto;
9	Attivare vivavoce	Permette una connessione vivavoce attraverso il microfono e altoparlante a bordo scheda. La pressione del tasto 9 interrompe la funzionalità, con 0 invece si passa all’ascolto ambientale mentre con i tasti 1 – 8 si può selezionare il modulo remoto da attivare (1 per quello a bordo scheda);
0	Ascolto ambientale	Permette l’ascolto ambientale nell’area di pertinenza;
*	Inserire totalmente l’impianto	Inserimento di tutte le partizioni di pertinenza dell’utente;
#	Disinserire l’impianto	Disinserimento di tutte le partizioni di pertinenza dell’utente.

ATTENZIONE: Il combinatore risponde alla chiamata dopo un numero prefissato di squilli oppure al primo squillo se viene richiamato dopo aver fatto 2 squilli entro un tempo non superiore a 30 sec.

ATTENZIONE: Durante il telecontrollo il sistema resta in attesa di un comando per 30 secondi e poi interrompe la chiamata riagganciando. Se, durante la telegestione, viene generato un allarme il combinatore riaggancia non appena necessita l’invio di una chiamata d’allarme digitale o vocale.

12.3 Telegestione SMS

Il combinatore CT-BUS può essere telegestito via SMS dagli utenti abilitati. Questa funzione permette di inserire e disinserire la centrale in maniera totale o parziale e di attivare o disattivare le uscite semplicemente inviando un SMS all’interfaccia GSM del combinatore, ad ogni operazione verrà inviato un SMS di conferma dell’esecuzione dell’operazione.

Questo tipo di comunicazione segue una specifica sintassi che permette al combinatore di interpretare in maniera efficiente i comandi impartiti:

	Per la centrale	Per le uscite
[codice]_ATTIVA	_TOTALE _PARZIALE_n	_USCITA_n
[codice]_SPEGNI	_CENTRALE	_USCITA_n
[codice]_STATO	_CENTRALE	_USCITE

Dove:

Comando	Funzione
[codice]	Il codice di accesso;
_	Spazio;
n	Numero del parziale o dell’uscita;

Durante la telegestione via SMS è possibile concatenare i comandi fino ad un massimo di 3 inserendo un trattino “-“ tra un comando ed il successivo. Nel comando successivo al primo non deve essere inserito il codice utente o installatore (i messaggi con comandi concatenati devono contenere tutti comandi attivabili da codice utente o tutti comandi attivabili da codice installatore). In questo caso il messaggio di conferma inviato dal combinatore è un messaggio cumulativo di tutti gli esiti:

- “comando eseguito”: tutti i comandi sono andati a buon fine
- “comando parzialmente eseguito”: qualche comando non è stato eseguito
- “comando non eseguito”: tutti i comandi non sono stati eseguiti.

È inoltre possibile richiedere al combinatore che non venga mandato il messaggio di conferma del comando concludendo la composizione del messaggio con il comando “NC”. Questa funzione vale anche per i comandi multipli (NC va inserito solo dopo l’ultimo comando). Esempi:

1234 ATTIVA TOTALE: Il combinatore attiva tutte le partizioni attivabili dall’utente;

1234 ATTIVA USCITA 2: Il combinatore attiva l’uscita numero 2.

Il combinatore risponde con un SMS allo stesso numero seguendo la seguente sintassi:

Stringa	Significato
“Comando ERRATO”	La sintassi del comando è errata;
“Comando NON ESEGUITO”	Il comando non è stato eseguito; Lo stato voluto non è disponibile;
“Comando ESEGUITO”	Comando eseguito correttamente;
“Comando ESEGUITO centrale totale”	La centrale è inserita totalmente;
“Comando ESEGUITO centrale disinserita”	La centrale è totalmente disinserita;
“Comando ESEGUITO centrale parziale xx”	Indica il numero del parziale inserito;
“Comando ESEGUITO centrale inserimento manuale”	Indica se la centrale è stata inserita manualmente;
“Comando ESEGUITO centrale allarme”	Indica se la centrale è in allarme;
“Comando ESEGUITO centrale anomalia”	Indica se c’è un’anomalia nel sistema;
“Comando ESEGUITO centrale linee aperte”	Indica se vi sono linee aperte;
“Comando ESEGUITO uscite [12345678]”	Indica lo stato delle uscite: - A = Attiva - S = Spenta

12.4 Modifica richiesta credito in telegestione (per installatori)

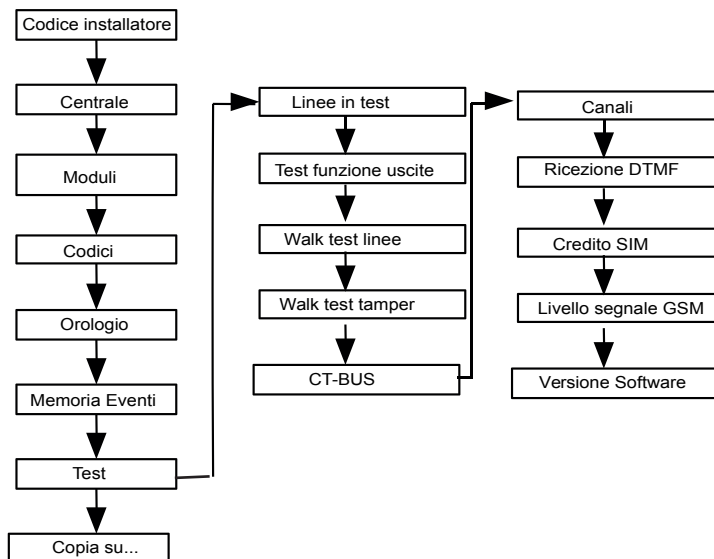
Per facilitare l’intervento degli installatori sono stati introdotti alcuni messaggi SMS di telegestione che, inviati al combinatore, vanno ad impostare i nuovi parametri per le modalità di richiesta del credito residuo:

- cccc credito automatico
- cccc credito personalizzato
- cccc credito vocale nnn
- cccc credito sms nnn “testo”
- cccc credito indice nn

dove **cccc** è il codice installatore della centrale, **nnn** è il numero di telefono dell’operatore (numero 64 in rubrica) da chiamare o a cui inviare l’SMS, “testo” è il testo dell’SMS tramite il quale viene richiesto il credito residuo all’operatore e **nn** è l’INDICE DI CREDITO da cui cominciare a cercare il valore del credito nel testo del messaggio inviato dall’operatore (vedi cap. 7).

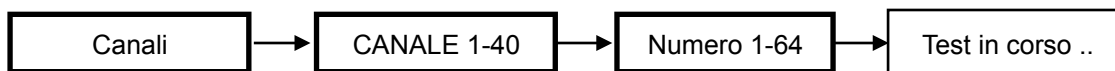
13 - TEST DELLA CONFIGURAZIONE

Il combinatore telefonico CT-BUS permette di avviare delle procedure di TEST al fine di attestare il corretto funzionamento del sistema telefonico in termini di programmazione e funzionalità. La procedura di test si divide in due parti, Test canale e Test ricezione DTMF:



13.1 Test canale:

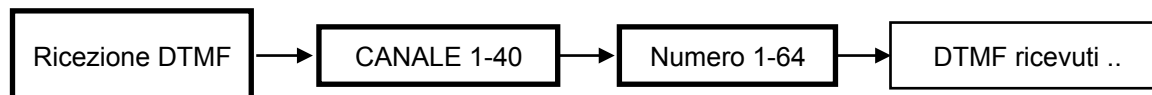
Questo test permette di verificare la corretta programmazione dei vari canali di comunicazione, una volta avviato forza l'attivazione del canale selezionato:



Se non è presente il numero in rubrica, lo si deve attivare alla voce CT BUS – RUBRICA come indicato nel capitolo 6. Rispondendo alla chiamata si deve sentire il messaggio vocale impostato, se si sentono dei BIP premere un tasto sul telefono per inviare un tono al combinatore.

13.2 Test ricezione DTMF:

Questo test permette di verificare la corretta ricezione dei toni DTMF, inviati dai numeri telefonici memorizzati in rubrica, da parte del combinatore:



Una volta avviato il test il combinatore contatta il numero telefonico selezionato e rimane in attesa di toni DTMF. Durante questo tempo premere i tasti da 1 a 9 del telefono contattato e controllare che vengano correttamente riprodotti nel display della tastiera T8N. Nel caso in cui il test fallisca controllare che la linea telefonica sia esente da disturbi dovuti a un cavo telefonico non schermato oppure alla presenza di una linea dati ADSL, in questo caso installare un filtro ADSL a monte del combinatore. Sulla rete GSM verificare il livello del segnale.

13.3 Credito SIM

Permette di eseguire un test di visualizzazione del credito.

13.4 Verifica segnale GSM

Questo menu permette di verificare il livello del segnale GSM.

00-09 livello insufficiente

10-16 livello sufficiente

17-25 livello buono

26-31 livello ottimo

13.5 Versione software

Permette di verificare che versione software è installata nel dispositivo.

13.6 Verifica memoria eventi

Il combinatore telefonico CT-BUS mantiene costantemente aggiornata la memoria eventi della centrale d'allarme a cui è collegato. Fare riferimento alla tabella riportata di seguito per poter interpretare al meglio le stringhe di comunicazione:

Stringa	Evento	Occorrenza
Chiamata tel., nome del numero telefonico; T (tono di libero); A (alzata); O (occupato); C (conferma); G (gsm); D (allarme digitale)	Esito della telefonata	Al termine della chiamata restituisce le informazioni: numero chiamato, tono di linea, alzata, conferma DTMF, occupato, linea PSTN, linea GSM in uso, digitale
Allarme Canale, nome del canale	Allarme del canale	Attivazione del canale
Test Canale, nome del canale	Canale in test	Modalità test attivata
Accesso remoto, nome utente che si è connesso	Accesso remoto in telegestione DTMF	Autenticazione dell'utente durante la telegestione DTMF
Codice Falso	Codice falso	Digitazione di un codice non corretto
SMS IN	Ricezione di un SMS	Ricevimento di un SMS
SMS Out, nome del num. Telefonico	Invio di un SMS	Invio di un SMS
Canale Telecom., nome del canale	Attivazione di un canale telecomando	Attivazione del canale telecomando
No linea PSTN	Mancanza linea telefonica	Rilevamento della mancanza della linea PSTN
Ripr. linea PSTN	Ripristino linea telefonica	Ripristino della linea PSTN
No linea GSM	Mancanza campo GSM	Rilevamento di un valore di campo insufficiente per una chiamata GSM
Ripr. linea GSM	Ripristino campo GSM	Ripristino di un valore di campo sufficiente per una chiamata GSM

14 - ESCLUSIONI

La centrale Defender permette all'utente installatore di escludere alcuni canali di comunicazione o alcuni numeri telefonici dalla rubrica tramite il menu installatore alla voce Esclusioni:

Esclusione canali: Selezionare i canali che si desidera escludere;

Esclusione numeri: Selezionare i numeri telefonici che si desidera escludere.

15 - RESET COMBINATORE

Esistono due procedure di reset del combinatore CT-BUS denominate SOFT e HARD reset:

SOFT RESET: riavvia il combinatore senza nessuna perdita di impostazioni. Si esegue semplicemente premendo il tasto RESET per 3 secondi.

HARD RESET (RESET EEPROM): riporta il combinatore alla condizione di fabbrica. Seguendo questa procedura infatti verranno cancellate tutte le impostazioni fatte e le registrazioni dei messaggi.

Premere prima il tasto P2 e poi il tasto RESET

Rilasciare RESET ma mantenere premuto il tasto P2 fino a 3 lampeggi del LED 1.

16 - SPECIFICHE TECNICHE

Articolo	CT-BUS	CT-BUS+MOD-GSM
Alimentazione	12Vdc	12Vdc
Assorbimento a riposo	140mA	180mA
Assorbimento massimo	140mA	300mA
Temperatura di funzion. (°C)	-5÷+50	-5÷+50
Dimensioni l*p*h (mm)	112x88x20	112x88x20
Peso (g)	80	185

Programmazione rapida da tastiera T8N

Di seguito si riporta un esempio di programmazione di 2 canali vocali (allarme intrusione e tamper) per 2 numeri in rubrica in configurazione SOLO GSM.

Acquisire il modulo CT-BUS.

Entrare in programmazione centrale, selezionare MODULI - MODULI AUSILIARI - ACQUISIZIONE e poi premere il tasto P1 sul combinatore.

Una volta acquisito, la programmazione del CT-BUS è disponibile alla voce CENTRALE - CT-BUS 0

Per programmare un canale per il messaggio vocale in caso di allarme delle linee:

entrare in CENTRALE - CT-BUS 0, alla voce Canali scegliere CANALE 1 e impostare

- EVENTI ATTIVANTI - LINEA IN ALLARME ON - TUTTI GLI EVENTI
- MESSAGGIO VOCALE - MESSAGGIO - ALLARME INTRUSIONE

Per programmare un canale per il messaggio vocale in caso di allarme tamper:

entrare in CENTRALE - CT-BUS 0, alla voce Canali scegliere CANALE 2 e impostare

- EVENTI ATTIVANTI - TAMPER SISTEMA ON - LINEE, CONTENITORI e LINEA 24H
- MESSAGGIO VOCALE - MESSAGGIO - ALLARME MANOMISSIONE

Attenzione: è importante impostare un messaggio vocale al canale!

Alla voce Rubrica devono essere inseriti i vari numeri che vuol chiamare ed associare a questi numeri i canali 1 e 2 per cui, ad esempio:

RUBRICA - NUMERO 1 - NUMERO TELEFONICO e inserire il numero di telefono e alla voce CANALI ATTIVANTI selezionare CANALE 1 e CANALE 2.

RUBRICA - NUMERO 2 - NUMERO TELEFONICO e inserire il numero di telefono e alla voce CANALI ATTIVANTI selezionare CANALE 1 e CANALE 2.

E così per gli altri numeri.

Opzioni telefoniche, in caso di utilizzo solo della rete GSM:

lasciare attivi CONTROLLO TONI e CONTROLLO ALZATA

disattivare CONTROLLO LINEA per togliere il controllo di presenza linea PSTN

impostare RETE D'INVIO su SOLO GSM

Verifica CT-BUS: Entrare nel menu installatore alla voce PROGRAMMAZIONE TEST e selezionare CT-BUS 0.

Se installato il MOD-GSM verificare che il livello GSM sia superiore a 10 (la scala va da 0 a 32).

Effettuare un test di chiamata selezionando TEST CANALI - CANALE 1 - NUMERO 1

Se la chiamata va a buon fine, il CT-BUS è correttamente configurato.



Garantito da/ Guaranteed by/ Garanti par/ Garantizado por/ Garantido por/ Garantiert durch/ Zajamčena od/ Garantirano od/
Garantovano od/ Gwarantowane przez / Εγγυημένο από/ Гарантировано
Fracarro Radioindustrie S.p.A., Via Cazzaro n. 3, 31033 Castelfranco Veneto (Tv) – Italy

Assistenza Italia 199 118 078 - supportotecnico@fracarro.com

Fracarro Radioindustrie S.p.A.

Via Cazzaro n.3 - 31033 Castelfranco Veneto (TV) - ITALIA - Tel: +39 0423 7361 - Fax: +39 0423 736220 - Società a socio unico.

Fracarro France S.A.S.

7/14 rue du Fossé Blanc Bâtiment C1 - 92622 Gennevilliers Cedex - FRANCE Tel: +33 1 47283400 - Fax: +33 1 47283421

Fracarro (UK) - Ltd

Unit A, Ibex House, Keller Close, Kiln Farm, Milton Keynes MK11 3LL UK - Tel: +44(0)1908 571571 - Fax: +44(0)1908 571570

Fracarro Tecnologia e Antenas de Televisao Lda

Rua Alexandre Herculano, n°1-1°B, Edifício Central Park 2795-242 Linda-a-Velha PORTUGAL - Tel: +351 21 415 68 00 - Fax +351 21 415 68 09

Fracarro Polska Sp.z o.o.

ul. Płowiecka 109A 04-501 Warszawa Polska Tel: +48228120748 Fax: +48228126527



fracarro.com